



MAGYAR
ÉPÍTÉSZ
KAMARA

2019.
május

KÖZLÖNY
MŰHELY

ÉPÍTÉSZ



263

JÉGKORSZAK INTERAKTÍV ÁLLATBEMUTATÓ, NYÍREGYHÁZA – TERVPÁLYÁZAT

Március 15-e alkalmából kitüntetett építészek

A MÉK a Construma kiállításon

Az ENACA és az ACE/PQD-PPE-CPD tanácskozása Budapesten

HAZAI TERVPÁLYÁZATOK



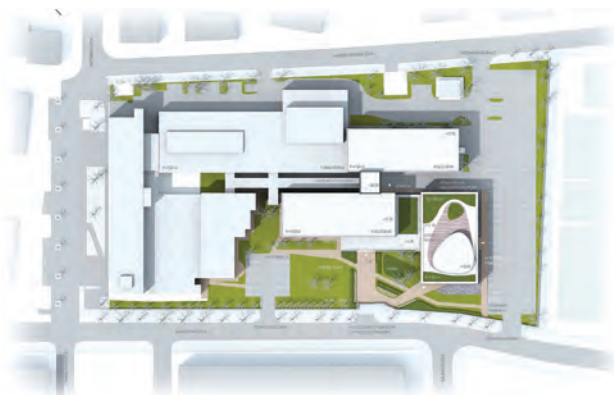
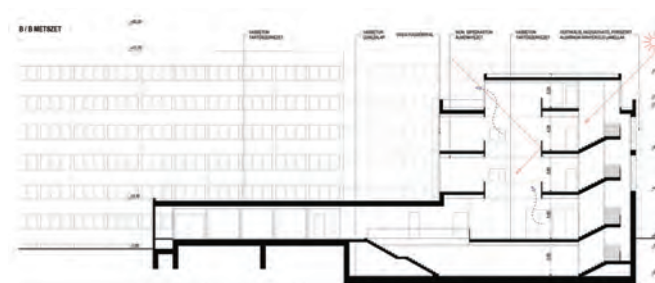
III. díj 1.500.000.-Ft

Szerző: A Fiúk Építész Stúdió

Építész tervező: Kabdebó Zoltán, Varga N. Dániel,
Munkatársak: Boros Noémi, 9 Architects Ltd., Dobóczy Ákos,
Krivánik Péter, GreeCoMat Kft.

A pályamű a hallgatói központ épületét a meglévő beépítéstől elhúzva, az elbontott konyha-étterem helyére telepíti, és a kollégium északkeleti szárnyához történő kapcsolódást az annak szerves folytatásaként megformált, földszintes összekötő elemmel oldja meg. A sarokra komponált három-emeeletes, új nyelvet beszélő tömeg földszinti padlóvonalát a kollégiummal azonos szintre emeli, és a szintkülönbséget tereprendezéssel hidalja át úgy, hogy a két épület független bejárata között igényes, a gyalogos felületek által határolt kertet létesít. A kollégium földszintjének átalakítására adott javaslat meggyőző, az előcsarnok és a hallgatói központ közötti kapcsolatot biztosító agora megfelelően vezet át az új épület tágas aulájába. A „hallgatói központ” jelleget erősítő, az alsórsba tervezett a(l) góra ötletes elképzelés.

Az emeleti szintek alaprajzi elrendezése kissé sematikus, a parkoló felőli oldal egységesen zárt helyiség-sora és a három oldalról teljes mértékben transzparens egybefüggő tér kontrasztja idegen a középület-karaktertől. A vizuálisan egybefüggő emeleti terek javasolt - hang-zóna szerinti - elválasztása megfelelő. A könyvtári szintek vizes-blokkjai jól méretezettek, közlekedői tágasak, lépcsőházaik és liftjei súlyponti helyeken vannak. A csendes zónák kellően szeparáltak, belsőépítészeti berendezésük szigorúbb szerkesztést követ, maximálva ezzel a polc-folyóméreteket.



Budapesti Gazdasági Egyetem Központi Könyvtár és Hallgatói Központ – tervpályázat

A tervpályázat tárgya:

„Budapesti Gazdasági Egyetem tervpályázata Központi Könyvtár és Hallgatói Központ tervezésére”: nyílt, titkos építészeti tervpályázat.

A tervpályázat célja:

A BGE a Buzogány utcai kampusz kollégium-épületében kialakított könyvtár funkcionális bővítését tervezi az ötemeletes kollégium épületéhez csatlakozó, jelenleg földszintes konyha-étterem helyén. A beruházás célja egy 21. századi elvárásoknak is megfelelő, multifunkcionális létesítmény kialakítása, amelyet a magyar és külföldi hallgatók és az oktatók igényeinek megfelelően használhatnak. A Központnak alkalmasnak kell lennie az oktatási,- tanulási,- kutatási- és kulturális tevékenységek mellett a kikapcsolódásra és feltöltődésre is.

Ütemezés:

A tervpályázat meghirdetése: 2018. augusztus 6.
Beérkezésének határideje: 2018. október 16.
A díjak átadása: 2018. november 28.

Bírálóbizottság:

Elnök: Dr. Dietz Ferenc kancellár, BGE
Társelnök: Kertész András DLA építész, MÉK
Tagok: Barta Ferenc XIV. ker. főépítész
Fáy Piros építész
Takács Viktor XI. ker. főépítész
Eltér István építész
Szakértők: Sándor Zsolt Pál építész, BGE
Kovács László közbeszerzési szakértő
Kas Gábor felelős akkreditált közbeszerzési szaktanácsadó
Berényi András építész
Dr. Enczi János jogi szakértő

A beérkezett pályázatok száma és állapota

Papír alapon 19 pályázat került benyújtásra, elektronikusan csak 17; egy pályázó pedig nem tartotta be a titkosságra vonatkozó részeket. A bírálóbizottság 16 pályaművet talált szabályosnak.

A pályaművek értékelési szempontjai

A bírálóbizottság a beépítést, a környezetbe illeszkedést, a megvalósíthatóságot, valamint a közlekedési és környezetvédelmi követelményeket komplex módon minősítette. Kiemelt szempontnak tekintette az összetett funkció sajátosságaihoz igazodó térszervezést, valamint az épület belső és közterületi arculata összhangjának karakteres megjelenését.

Részletek az összefoglaló értékelésből

Az egyetem kiemelt elvárása, hogy a hallgatói, oktatói és kutatói igények együttes figyelembe vételével létrejövő új épület funkcionálisában és megjelenésében is méltóképp járuljon hozzá a BGE szolgáltatási portfóliójához és egyfajta védjegyévé váljon a hazai felsőoktatási szférában.

1. Telepítés

A pályaművek többsége a többszintes könyvtár és hallgatói központ épületét a kollégium legalább egyik szárnyával a földszinten összekötötte, sőt a kapcsolatot a kollégiumi bejáratlal egységes megjelenéssel is hangsúlyozta. A bírálóbizottság

ezeket a változatokat kedvezőbbnek ítélte, mint az új épületet önálló entitásként megoldó javaslatokat.

2. Térszervezés és közlekedési rendszer

A tervek minőségét döntően a hallgatói központ megoldása határozta meg, ám a kollégium földszintjének átalakítására is születtek értékes javaslatok. A tervezett épületben olyan közösségi tereket kellett létesíteni, amelyek egyesítik a klasszikus könyvtári funkciókat az újszerű tanulási módszerekkel, a digitális lehetőségekkel és a tudásbázisok elérhetőségével, és egyben a társas együttlét számára is megfelelő kereteket kellett biztosítani. A tervek a funkciókat több szintre elosztva helyezték el úgy, hogy a nyugzóbb, zajosabb közösségi rendeltetések terei a földszintre, a csoportos tevékenységekéi az alsóbb, míg a csendes tevékenységekéi a felsőbb szintekre kerültek.

Döntő jelentősége van a megérkezés helyszínét jelentő földszinti tereknek. A bírálóbizottság azokat a pályaműveket tartotta kedvezőbbnek, amelyek transzparens fogadótere a „felvezető” környezettel vizuális egységet alkot. A könyvtár „félhangos” zónájának tereit a pályaművek többsége az I. emeletre telepítette, ami kedvező átmenetet biztosít a felsőbb szint(ek)en kialakított csendes zónához. A bírálóbizottság értékesnek ítélte azokat a terveket, amelyek a földszint és az I. emelet között kedvező vizuális kapcsolatot teremtő lépcső-teret javasoltak. A könyvtár tetején a tervek többsége zöldfelületi elemekkel gazdagított olvasó-teraszt létesített, míg mások ugyanitt egységes extenzív zöldtetőt javasoltak.

A hallgatói központ esetében a pályaművek szinte kivétel nélkül egyetlen, valamennyi szintet összekötő lépcső-személylift magot helyeztek el, továbbá a könyvraktár és a könyvtári szintek között könyv-liftet is telepítettek. Több terv a konyhát a pincszintre helyezte, ezek esetében a földszinti étterem között külön gazdasági lépcsőt és teherliftet biztosított. A bírálóbizottság kedvezőbbnek ítélte azokat a terveket, amelyek a konyhát és az éttermet a földszinten helyezték el.

3 Tömeg- és homlokzatformálás

A kiírás a pályaművektől „karakteres, városképet meghatározó arculat kialakítását” várta. A bírálóbizottság tiszteletben tartotta azon pályázók törekvését, akik a megoldást önálló karakterű, jel-szerű épület elhelyezésében látták, és azokat is, akik mértéktartóan elegáns, a létesítmény nyitottságát reprezentáló javaslatot fogalmaztak meg. A legtöbb pályamű a kollégiumot és a hallgatói központ többszintes tömegét földszintes szárnnyal kötötte össze, vagy egy nagyobb lepeny-épületet tervezett és a hallgatói központ tömbjét erre helyezte el. A homlokzat-formálás tekintetében a legnagyobb dilemmát a nyitottság-zártság mértékének meghatározása jelentette; a bírálóbizottság mind a zártabb, mind a nyitottabb megjelenésű épületeket elfogadhatónak tartotta.

4 Az épület összhatása, „kisugárzása”

„Nem elég könyvtárnak és hallgatói központnak lenni, annak is kell látszani”. A pályázat szempontjából ez azt jelenti, hogy az épületnek a városképi megjelenést is hordoznia kell, valamint reprezentálnia kell az oktatási intézmény progresszív szellemiségét. Azok a javaslatok sikeresebbek, melyek barátságosabb, nyitottabb tereket, változatosabb belső látványt kínáló környezetet hoztak létre.